

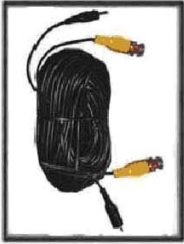
# GUÍA DE INSTALACIÓN RÁPIDA PARA DVR H264 MODELO QSD2316C8 DE 16 CANALES

## Parte 1- Contenido del paquete:

**DVR  
QSD2316L**



**Cables para  
cámara (8 incluidos)**



**Mouse  
USB 2.0**



**Cable  
Ethernet**



**Manual de  
usuario**



**Control  
remoto**



**Adaptador y  
cable para DVR**



**Fuente de alimentación  
y adaptador de 8 vías**



**8 cámaras  
4 – QD28414W  
4 – QD28414**



**Bases para cámara  
(8 incluidas)**



**BNC(M)-RCA(F)**

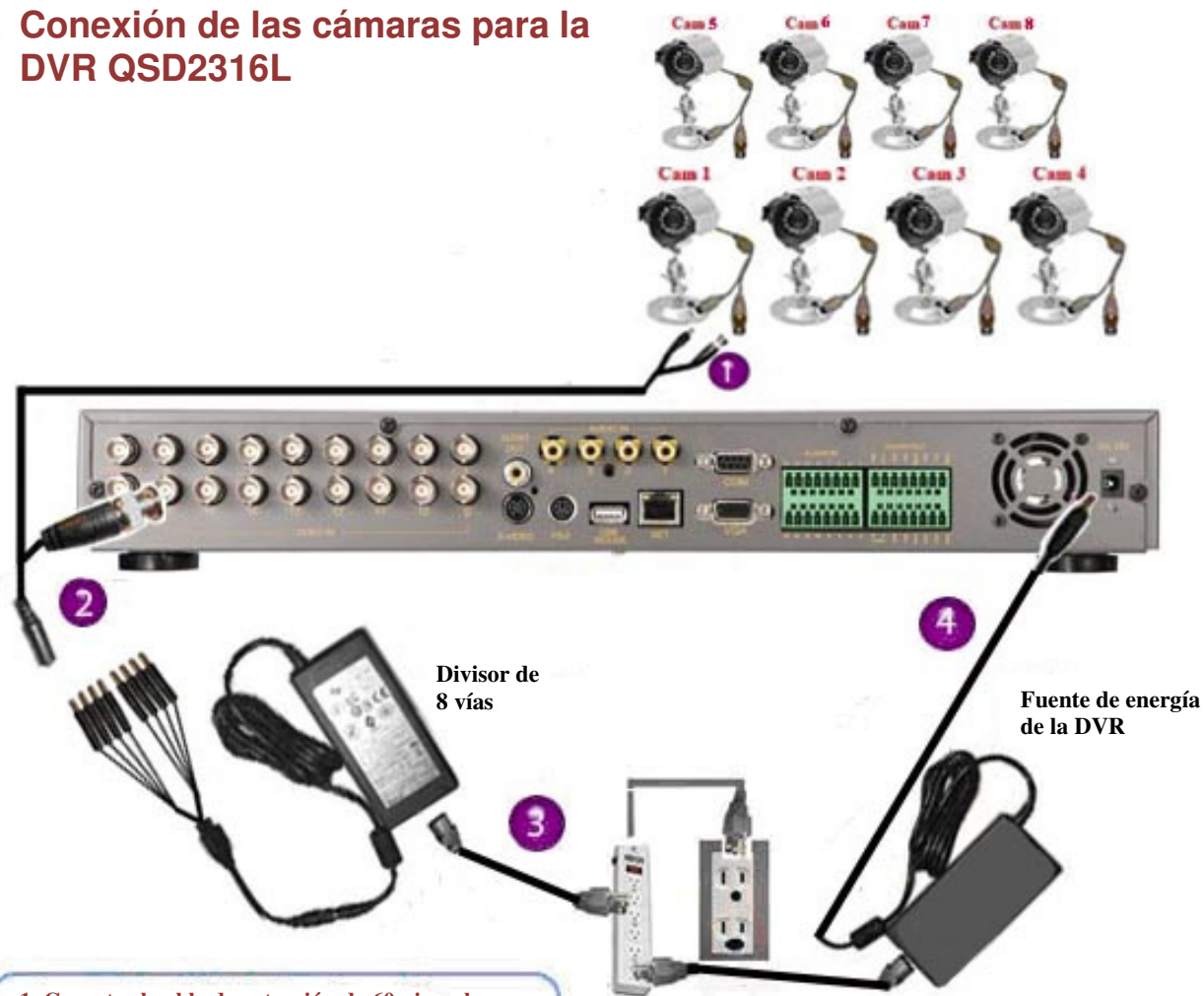
**Adaptadores  
(2 incluidos)**



**Disco duro  
pre-instalado**

## Parte 2 – Conexiones eléctricas y de cámaras para la DVR

### Conexión de las cámaras para la DVR QSD2316L



1. Conecte el cable de extensión de 60 pies a la cámara.
2. Conecte el otro extremo del cable a la DVR y al divisor.
3. Conecte el divisor de 8 vías al adaptador AC.
4. Conecte la fuente de energía a la DVR.
5. Repita el mismo proceso para las demás cámaras.

Nota: recomendamos **SERIAMENTE** que conecte la DVR y cámaras a un protector de picos de voltaje (calificación UL-1449). Busque un voltaje de 330 o menor, una tasa de julios de al menos 400, y un tiempo de respuesta de 10 nanosegundos o menos.

## Parte 3 – Conectar la DVR a su televisor

### Conexión a monitor para QSD2316L

Se puede conectar la DVR a un televisor o a un monitor de computadora.

1. Conecte el adaptador BNC a RCA a la salida de video y conecte el cable RCA.
2. Conecte el otro extremo del cable RCA a la entrada de video del televisor.
3. Si va a utilizar un monitor, conecte el cable VGA al puerto VGA de la DVR.
4. Conecte el otro extremo del cable VGA al monitor.



## Parte 4 – Controles de la DVR: Panel frontal



1. Bahía del disco duro
2. Botones numéricos
3. Botón de menú /para agregar números
4. Botón para respaldo /disminuir número
5. Botón para grabación manual / enfoque
6. Botón de búsqueda /zoom
7. Botón para reproducir /iris
8. Botón para retroceso rápido /velocidad/ info
9. Adelantamiento rápido /control PTZ
10. Botón para detener /salir
11. Luces indicadoras
12. Botón Enter
13. Dirección: subir, bajar, derecha, izquierda
14. Puerto lateral USB

## Parte 5 – Acceder a los menús de la DVR

Presione la tecla de MENÚ para abrir la pantalla de INGRESO, tal como se muestra en la figura 5.1, e introduzca la contraseña de administrador, la cual es 123456 de manera predeterminada. Esto abrirá la pantalla de SISTEMA que se muestra en la figura 5.2. Utilice las teclas de dirección (número 13 en el diagrama del panel frontal de la Parte 4) para mover el cursor. El icono seleccionado tendrá un cuadro alrededor. Puede utilizar la opción BÁSICA para fijar la hora y fecha, seleccionar el formato de video, idioma y canal de audio. La opción EN VIVO se utiliza para ajustar las imágenes de la cámara. La opción de GRABACIÓN se utiliza para seleccionar los canales en los que se graba y establecer la resolución, velocidad de cuadros y calidad de video. La opción de PROGRAMACIÓN se utiliza para establecer horarios de grabación. La opción de ALARMA se utiliza para configurar sensores externos de alarma (opcionales). La opción PTZ se utiliza para configurar la inclinación, giro, y zoom de las cámaras. La opción de USUARIO se utiliza para configurar los usuarios del sistema. La opción de RED se utiliza para configurar la unidad para el acceso remoto. Finalmente, la opción de HERRAMIENTAS se utiliza para acceder a la información de disco duro, actualizar firmware y restaurar las condiciones predeterminadas del sistema.

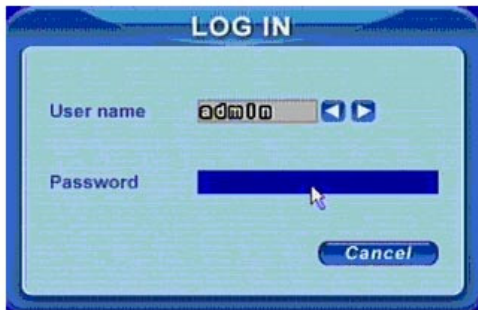


Fig. 5.1



Fig. 5.2

## Parte 6 – Configurar la DVR para grabar

Antes de que pueda grabar en el sistema necesita activar la grabación de los canales en los que desee grabar. Para hacer esto, siga las instrucciones de la Parte 5 para acceder a la pantalla de SISTEMA y seleccione la opción de GRABACIÓN (cuadro ROJO de la figura 6.1). Esto abrirá la pantalla de GRABACIÓN que se muestra en la figura 6.2. Vaya a la sección de Grabación (cuadro ROJO de la figura 6.2) y utilice las teclas de dirección y el botón ENTER para colocar marcas sobre los cuadros de las cámaras en las que desea grabar. En esta pantalla también puede configurar la calidad de grabación, la resolución y la velocidad de cuadros para las cámaras.

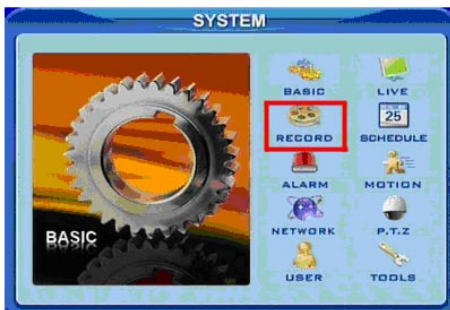


Fig. 6.1



Fig. 6.2

Hay 3 modos de grabacion.

### 1. Grabación manual.

Presione el botón de GRABAR (número 5 en el diagrama de panel frontal de la Parte 4). Esto comenzará la grabación y continuará grabando hasta que presione el botón de DETENER (número 10 en el diagrama de panel frontal de la Parte 4). Si el sistema tiene protección de contraseña le pedirá la contraseña para dejar de grabar.

### 2. Grabación con detección de movimiento.

Siga las instrucciones de la Parte 5 para ir al MENÚ PRINCIPAL. Utilice las teclas de dirección para seleccionar MOVIMIENTO (cuadro VERDE en la figura 6.3) y presione ENTER. Esto mostrará la pantalla de la figura 6.4. Marque la casilla de verificación para encender la detección de movimiento en la cámara (cuadro VERDE en la figura 6.4). Seleccione la opción de establecer área (cuadro ROJO) y presione ENTER. Esto abrirá la pantalla que se muestra en la figura 6.5.

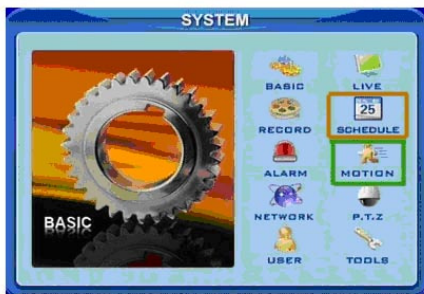


Fig. 6.3



Fig. 6.4

En el área de detección ROJO significa inactivo (el movimiento en ese área NO activará la grabación) y transparente significa activo (el movimiento en ese área sí activará la grabación). Usted puede seleccionar la opción de PERSONALIZAR (cuadro ROJO en la figura 6.5) para que el área completa sea sensible al movimiento, o seleccionar la opción de PROGRAMAR (cuadro VERDE en la figura 6.5) para establecer áreas específicas utilizando las teclas de dirección y la tecla ENTER, o utilizar un mouse para seleccionar el área. Posteriormente puede ir a la opción de SENSIBILIDAD (cuadro NARANJA en la figura 6.5) y presionar ENTER para cambiar el valor de 1 a 8, en donde 8 es la mayor sensibilidad de movimiento. Luego haga clic en el icono de GUARDAR para guardar las configuraciones. A continuación tiene que programar el horario de grabación. Vaya a la opción de PROGRAMACIÓN en el menú de SISTEMA (cuadro NARANJA en la figura 6.3) para abrir la pantalla de PROGRAMACIÓN que se muestra en la figura 6.6. Seleccione la opción de movimiento utilizando las teclas de dirección y el botón ENTER para marcar el cuadro (cuadro NARANJA en la figura 6.6.) Utilice las teclas de dirección y el botón ENTER para seleccionar los días y las horas en que desea que la cámara grabe utilizando el sensor de movimiento. Verde significa que la hora está activada. Haga clic en el botón de ACEPTAR para guardar la configuración.

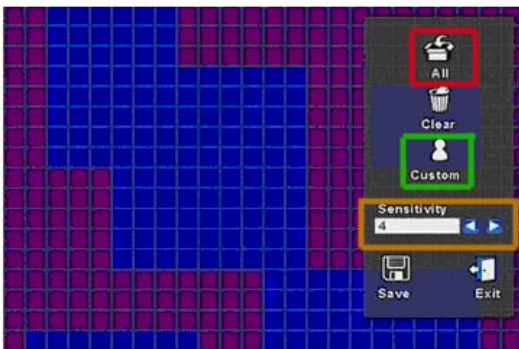


Fig. 6.5

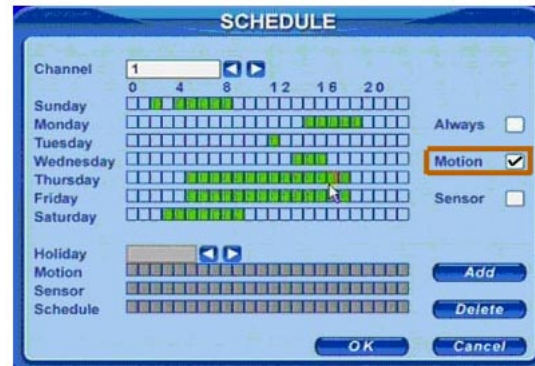


Fig. 6.6

### 3. Grabación con horario programado.

Siga las instrucciones de la Parte 5 para ir al menú de SISTEMA. Utilice las teclas de dirección para seleccionar la opción de PROGRAMACIÓN (cuadro púrpura en la figura 6.7) y presione ENTER para mostrar la pantalla que se muestra en la figura 6.8. Utilice las teclas de dirección para ir a la opción Siempre y presione la tecla ENTER para marcar el cuadro. Utilice las teclas de dirección y la tecla ENTER para seleccionar los días y las horas en que desea que la cámara grabe utilizando el sensor de movimiento. Verde significa que la hora está activada. Haga clic en el botón de ACEPTAR para guardar la configuración. Usted puede establecer horarios especiales de grabado para días feriados, consulte la sección 3.3.3. Grabación programada en el manual de usuario de la DVR para las instrucciones.

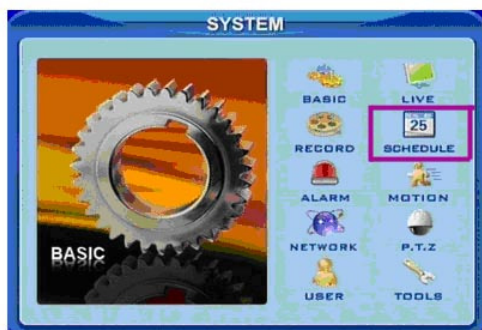


Fig. 6.7

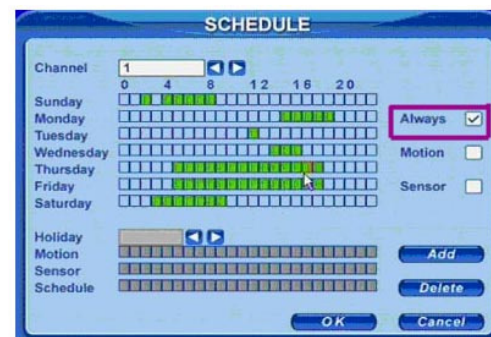


Fig. 6.8

## Parte 7 – Configurar la DVR para reproducir archivos

Presione el botón de BUSCAR (número 6 en el diagrama de panel frontal de la Parte 4). Si el sistema está protegido con contraseña, le pedirá introducir el nombre de usuario y la contraseña. Esto abrirá el cuadro de BÚSQUEDA que se muestra en la figura 7.1. Usted puede buscar por horario o por evento.

**PARA BUSCAR POR HORARIO:** haga clic en la opción de búsqueda por horario (cuadro ROJO en la figura 7.1). Esto abrirá la pantalla de HORARIO que se muestra en la figura 7.2. Utilice las teclas de dirección para seleccionar la fecha que desee. Los días resaltados tienen archivos disponibles. Presione el botón ENTER para mostrar la pantalla de BÚSQUEDA POR HORARIO que se muestra en la figura 7.3. Aquí usted puede seleccionar cuantas cámaras quiere mostrar (cuadro ROJO en la figura 7.3) y poner marcas en los cuadros de las

cámaras que desea mostrar. En la ilustración se ha seleccionado mostrar las cámaras 2, 4, 9 y 12. El área de la línea de tiempo en VERDE tiene archivos disponibles. La línea superior muestra las horas y la inferior los minutos. Utilice las teclas de dirección para seleccionar la hora que desee y presione el icono de REPRODUCIR para reproducir los archivos.

**PARA BUSCAR POR EVENTO:** haga clic en la opción de búsqueda por Evento (cuadro VERDE en la figura 7.1.). Esto mostrará la pantalla de EVENTOS que se muestra en la figura 7.2.

Seleccione la cámara o cámaras que desea ver (cuadro ROJO en la figura 7.4) y el tipo de evento, ya sea por movimiento o sensor (cuadro VERDE en la figura 7.4.). Luego seleccione el archivo que desea reproducir y presione ENTER.

**NOTA:** la grabación no será interrumpida mientras usted está en el modo de reproducción.



Fig. 7.1



Fig. 7.2

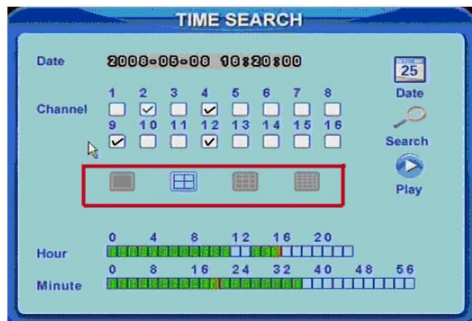


Fig. 7.3



Fig. 7.4

## Parte 8 – Configurar la DVR para respaldar archivos

Para grabar puede insertar una unidad de memoria flash en el puerto USB de la DVR, o utilizar un quemador de DVD si tiene uno instalado en la DVR. Presione el botón de RESPALDO en el DVR (número 4 en el panel frontal como se muestra en la Parte 4). Si el sistema está protegido con contraseña le solicitará introducir un nombre de usuario y contraseña. Esto abrirá el cuadro de RESPALDO como se muestra en la figura 8.1. Elija la cámara (cuadro ROJO en la Fig. 8.1.) y use las teclas de dirección y el botón ENTER en la DVR para seleccionar el tiempo de inicio y fin. Haga clic en el botón de fecha para cambiar la fecha. Si marca la opción de “adjuntar reproductor de grabación”, el sistema grabará un reproductor de archivos junto con los archivos respaldados. Este reproductor permite que los usuarios realicen búsquedas de hora y eventos cuando revisen el respaldo. Haga clic en el botón de respaldo. Aparecerá la ventana de INFORMACIÓN DE RESPALDO, como se muestra en la figura 8.2. Presione el botón de ACEPTAR. La DVR comenzará a escribir los archivos de video que ha seleccionado en el dispositivo de respaldo. Aparecerá la barra de progreso y un cuadro de mensaje cuando el respaldo esté completo.

**NOTA:** el proceso será más rápido si deja de grabar mientras respalda los archivos.

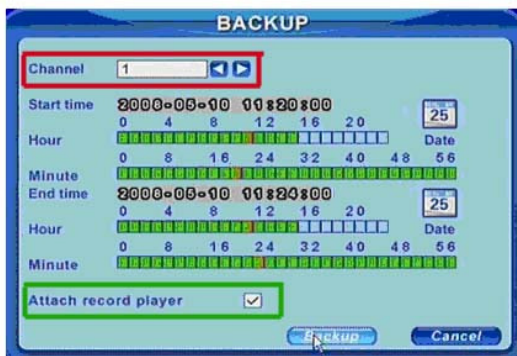


Fig. 8.1

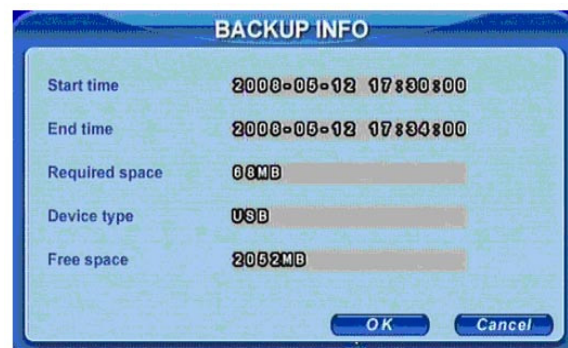


Fig. 8.2

Si tiene dudas o preguntas:

## **Contáctenos:**

**Dirección de correo:**

**DPS Inc.**

**8015 E. Crystal Dr  
Anaheim, CA 92807**

**Página web:**

**<http://www.q-see.com>**

**Fax:**

**714-998-3509**

**Servicio al cliente:**

**Teléfono: 877-998-3440 x 538**

**Correo electrónico: [cs@dpsi-usa.com](mailto:cs@dpsi-usa.com)**

**Chat en vivo: [www.q-see.com](http://www.q-see.com)**

**Soporte técnico:**

**Teléfono: 877-998-3440 x 539**

**Correo electrónico: [ts@dpsi-usa.com](mailto:ts@dpsi-usa.com)**

**Chat en vivo: [www.q-see.com](http://www.q-see.com)**

REV 180609